



## Guía de aprendizaje de Ciencias Naturales 6° años

### Las Etapas del desarrollo humano

Nombre:

Curso:

Fecha:

#### Objetivo de Aprendizaje

Identificar las principales modificaciones biológicas visibles y conductuales que ocurren durante la pubertad.

### Etapas del desarrollo humano

En el transcurso de la vida, los seres humanos pasamos por distintas etapas de desarrollo, que se distinguen por los **cambios físicos, psicológicos y sociales** que experimentamos en las siguientes etapas:

**1.- Niñez:** Abarca desde el nacimiento hasta los 10 años, aproximadamente. En esta etapa, aumenta la estatura, la masa corporal, aparece la dentadura temporal (también conocida como dentadura de leche) y luego la definitiva. Se aprende el lenguaje y se pueden realizar movimientos como caminar, saltar y correr.

**2.- Pubertad y adolescencia:** La pubertad es la etapa inicial de la adolescencia; comienza alrededor de los 11 años en las mujeres y de los 13 años en los hombres, y dura cerca de tres años. La adolescencia comienza con la pubertad y dura hasta los 18 o 19 años. En este período se busca apoyo emocional en los amigos y a veces las relaciones con los adultos son conflictivas. Se adquiere la capacidad biológica para tener hijos, pero aún no se cuenta con la madurez psicológica.

**3.- Adultez:** Se inicia alrededor de los 20 años y comprende las siguientes Sub Etapas: adulto joven, adulto maduro y adulto mayor. Las personas logran su madurez corporal y psicológica, por lo tanto, tienen las condiciones para tener hijos. Comienzan las responsabilidades laborales.

**4.- Vejez:** Se inicia sobre los 65 años. En esta etapa las personas suelen dejar de trabajar. Pueden ser menos activas físicamente, pero han adquirido muchos conocimientos y experiencias.



#### Pubertad y adolescencia: una serie de cambios

Un cambio distintivo de esta etapa de transición es que el cuerpo del niño o de la niña alcanza la capacidad biológica de reproducirse debido a que los órganos reproductores, llamados gónadas, comienzan a madurar. Sin embargo, en la pubertad la persona aún no está del todo preparada para asumir la maternidad o la paternidad. Esto se debe, principalmente, a que aún no se ha alcanzado la madurez en otras dimensiones de la vida del ser humano. Veamos en qué consisten estas dimensiones

### Sicológica

Incluye aspectos de la personalidad de cada uno, como el concepto que se tiene de sí mismo, además de los pensamientos y valores que sustentan la conducta

### Biológica

Tiene relación con las características anatómicas y funcionales propias de hombres y mujeres. Esta dimensión se hace más evidente en la pubertad.

### Social

Abarca la forma que tiene una persona de interactuar con otras y establecer relaciones sociales.

### Afectiva

Se relaciona con los sentimientos y las emociones que manifiestan las personas.

## Actividad:

I. Lee atentamente las siguientes preguntas y marca con una **X** la alternativa correcta.

1. ¿En cuál de las siguientes etapas de la vida una persona alcanza la madurez sexual biológica?

- A. Vejez. B. Niñez. C. Adulthood. D. Adolescencia.

2. ¿Cuál de las siguientes características sexuales secundarias se manifiesta durante la adolescencia tanto en hombres como en mujeres?

- A. Cambio de voz. B. Aparición de vello axilar.  
C. Ensanchamiento de caderas. D. Desarrollo de la musculatura.

3. Cuando se mencionan cambios experimentados en la pubertad, como la producción de gametos y el aumento de la estatura, ¿a qué dimensión se hace referencia?

- A. Social. B. Afectiva. C. Biológica. D. Sicológica.

4. Lee la siguiente descripción:

Claudia y Romina son dos amigas. Ambas tienen 13 años y desde hace algún tiempo comenzaron a notar que sus ropas ya les quedan pequeñas porque han aumentado considerablemente de estatura. Además, comparten ciertos gustos, como participar en grupos juveniles (por ejemplo, scouts) y en reuniones con más personas de su edad.

¿A qué dimensiones de la sexualidad se hace referencia en la descripción anterior?

- A. Dimensiones social y biológica. B. Dimensiones biológicas y sicológicas.  
C. Dimensiones sicológica y social. D. Dimensiones biológica, sicológica y social.

5. ¿Cuál de las siguientes opciones da cuenta de la dimensión sicológica de la sexualidad?

- A. Compartir con amigos. B. Demostrar afecto a la pareja.  
C. Desarrollo de la autoconfianza. D. Maduración de los órganos reproductores.

## II. Responde las siguientes preguntas.

1. ¿Cuáles son los cambios físicos que podrías mencionar que suceden en la etapa de la adolescencia?

---

---

2. ¿Qué diferencias existen en el ámbito psicológico entre un adolescente y una persona adulta?

---

---

3. ¿Por qué se denomina a la adolescencia como un proceso de transición complejo?

---

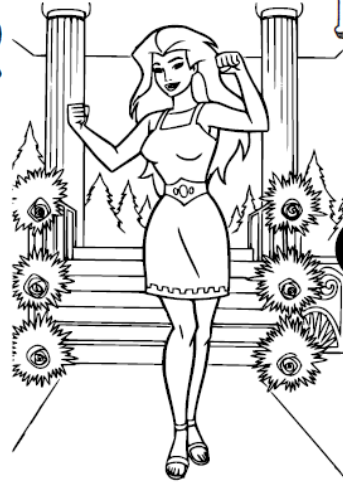
---



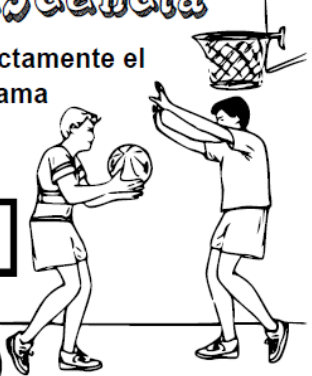
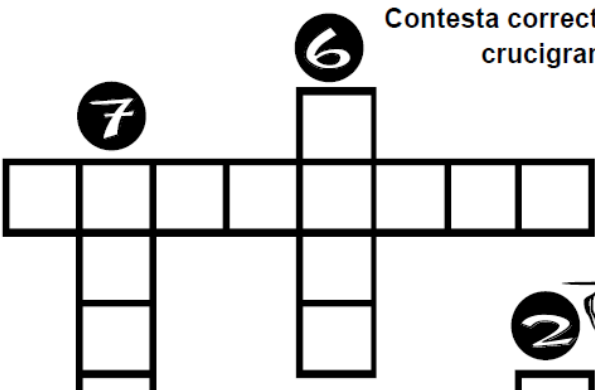
# Los cambios en la Adolescencia

Contesta correctamente el crucigrama

Q  
U  
E  
C  
O  
N  
S  
T  
A  
M  
O

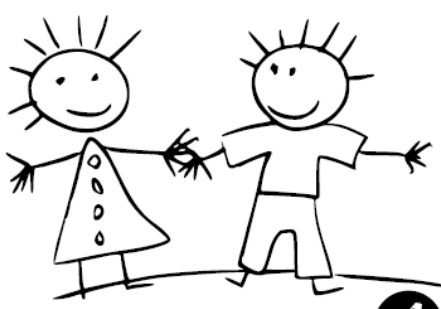
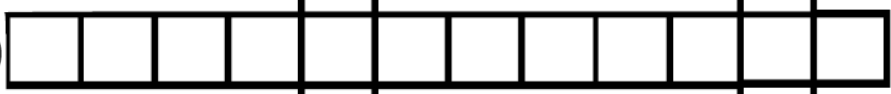


1



2

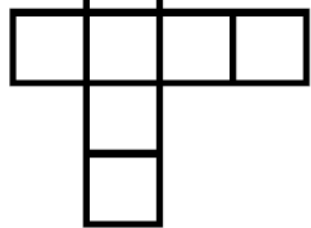
5



4

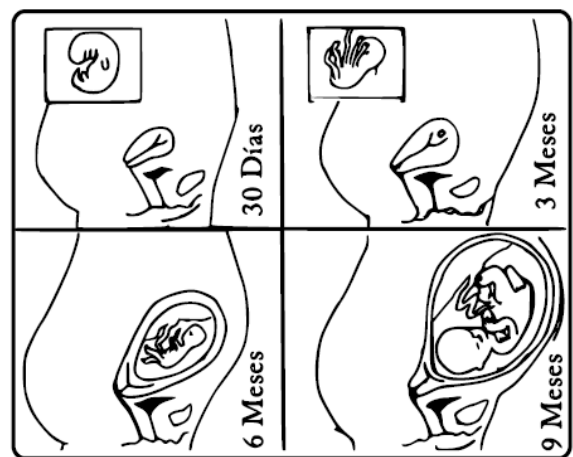


3



1. Son los días del ciclo menstrual en los que la mujer puede embarazarse.
2. Se le llama al tejido expulsado por la vagina cuando el óvulo no es fecundado.
3. El ciclo menstrual tiene una duración aproximada de 28...
4. Los cambios físicos que aparecen en la pubertad se conocen como caracteres sexuales ...
5. Los órganos sexuales necesitan limpieza y cuidado para evitar infecciones y prevenir ...
6. En la adolescencia tanto el hombre como la mujer están en condiciones biológicas, pero no emocionales de procrear un ...
7. Así se le conoce al período de gestación para que una mujer pueda tener un hijo.

Describe en tu cuaderno lo que observas:



Mtro. Jesús González Molina  
gonzalez\_molina79@hotmail.com

actiludis.com (cc) BY-NC-SA  
Tomado del material de apoyo del Edo. de Chihuahua  
Adaptación - Mtro. Jesús González Molina

